

# KUMPULAN SOAL –SOAL

## APROKSIMASI KESALAHAN

### SOAL PILIHAN GANDA

A. Berilah tanda silang (X) paad huruf a, b, c, d, e sesuai dengan pilihan jawaban yang paling tepat !

1. Banyaknya angka sinifikan dari bilangan 0,0370500 adalah . . .  
A. 3  
B. 4  
C. 5  
D. 6  
E. 7
2. 12,796483 dibulatkan kesepuluh terdekat adalah . . .  
A. 12,89  
B. 12,80  
C. 12,70  
D. 12,10  
E. 12,00
3. Pecahan  $\frac{1}{49}$  jika ditulis pecahan desimal sampai lima angka signifikan adalah . . .  
A. 0,0204  
B. 0,02040  
C. 0,02041  
D. 0,020408  
E 0,0204082
4. Hasil pengukuran 4,85 dibulatkan sampai satu tempat desimal adalah . . .  
A. 4,8  
B. 4,9  
C. 4,1  
D. 4,0  
E. 3,9
5. Banyaknya angka signifikan pada bilangan 37500,00 meter adalah . . .  
A. 3  
B. 4  
C. 5  
D. 6  
E. 7
6. Salah mutlak dari hasil pengukuran 10,50 meter adalah . . .  
A. 0,005 meter  
B. 0,001 meter  
C. 0,01 meter  
D. 0,05 meter  
E. 0,1 meter
7. Satuan terkecil dari hasil pengukuran 2,06 meter adalah . . .  
A. 0,005 meter  
B. 0,001 meter  
C. 0,01 meter  
D. 0,05 meter  
E. 0,1 meter
8. Batas atas dari hasil pengukuran 20,5 gram adalah . . .  
A. 19,5 gram  
B. 20,0 gram  
C. 20,45 gram  
D. 20,55 gram  
E. 21,0 gram
9. Batas bawah dari hasil pengukuran 30,0 kg adalah . . .  
A. 30,5 kg  
B. 29,95 kg  
C. 29,5 kg  
D. 29,45 kg  
E. 29,95 kg

Parjono, S.Pd

e-mail : [jon\\_ano@yahoo.co.id](mailto:jon_ano@yahoo.co.id)

site : [www.parjono.wordpress.com](http://www.parjono.wordpress.com)

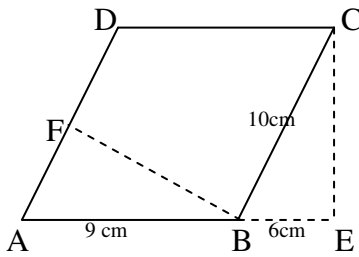






B

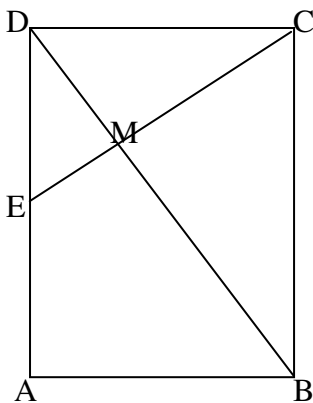
13.



Gambar disamping adalah jajargenjang ABCD , Bila panjang AB = 9cm ; BE = 6cm dan BC = 10cm , maka panjang BF adalah . . .

- a.  $7\frac{1}{5} cm$
- b.  $7\frac{2}{5} cm$
- c.  $7\frac{3}{5} cm$
- d.  $7\frac{1}{4} cm$
- e.  $7\frac{3}{4} cm$

14.



Gambar disamping adalah persegi panjang ABCD , pajang AB = 1 cm ; BC = 2 cm dan E titik tengah AD; M titik potong garis EC dengan diagonal BD.

Panjang garis MB adalah . . .

- a.  $\frac{1}{3}\sqrt{5} cm$
- b.  $\frac{2}{3}\sqrt{5} cm$
- c.  $\frac{2}{5}\sqrt{5} cm$
- d.  $\frac{1}{3}\sqrt{3} cm$
- e.  $\frac{2}{3}\sqrt{3} cm$

15. Talibusur AB terletak pada lingkaran yang jari-jarinya 10 cm dan berjarak 8 cm dari titik pusat lingkaran. Panjang tali busur AB = . . .

- a. 20 cm
- b. 18 cm
- c. 16 cm
- d. 12 cm
- e. 8 cm

16. bayangan titik  $A(5,-6)$  dicerminkan terhadap garis  $y=-x$  adalah . . .

- a.  $A'(5,6)$
- b.  $A'(-5,6)$
- c.  $A'(-6,5)$
- d.  $A'(6,-5)$
- e.  $A'(-6,-5)$

17. Titik  $B(7,-5)$  dirotasi sejauh  $90^\circ$  kemudian dilanjutkan oleh translasi  $T = \begin{bmatrix} -3 \\ 4 \end{bmatrix}$ .

Bayangan akhir titik B adalah . . .



2. Diketahui fungsi  $f(x) = ax + b$ . Jika  $f(-3) = n$  dan  $f(2) = 1$  maka rumus fungsinya...
- $f(x) = 2x - 5$
  - $f(x) = -2x + 5$
  - $f(x) = 2x + 5$
  - $f(x) = -2x - 5$
  - $f(x) = \frac{1}{2}x + 5$
3. Gradien dari persamaan  $\frac{3x-1}{4} = \frac{6y+2}{2}$  adalah...
- 4
  - 2
  - 1
  - $\frac{1}{4}$
  - 2
4. Jika garis  $3y - 2x = 6$ . Sejajar dengan garis  $k$ , maka gradien garis  $k$  adalah...
- $\frac{3}{2}$
  - $\frac{2}{3}$
  - $-\frac{3}{2}$
  - $-\frac{2}{3}$
  - 1
5. Jika garis  $3x - 5y - 1 = 0$  tegak lurus dengan garis  $l$ , maka gradien garis  $l$  adalah...
- $-\frac{5}{3}$
  - $-\frac{3}{5}$
  - $\frac{3}{5}$
  - $\frac{5}{3}$
  - 1
6. Titik potong garis  $3y - 2x + 13 = 0$  dan  $x + 2y = -4$  adalah...
- (3, 2)
  - (2, -3)
  - (-2, 3)
  - (-3, 2)
  - (-2, -3)
7. Persamaan garis melalui titik  $A(0, -3)$  dan  $B(2, 0)$  adalah ...
- $3x - 2y = 6$
  - $3x + 2y = 6$
  - $-3x + 2y = 6$
  - $2x - 3y = -6$
  - $2x - 3y = 6$
8. Persamaan garis yang melalui titik  $A(-3, 5)$  dan sejajar dengan garis  $2x - y = 3$  adalah...
- $2x - y = 11$
  - $2x + y = 11$
  - $2x - y = -11$
  - $x + 2y = -11$
  - $x - 2y = 11$

9. Persamaan garis yang tegak lurus dengan garis  $3x - 2y = 6$  dan melalui titik potong garis  $x - y = 4$  dan  $2y - x + 5 = 0$  adalah . . .
- $3x - 2y = 3$
  - $3x + 2y = 3$
  - $2x - 3y = 3$
  - $2x + 3y = 3$
  - $2x - 3y = -3$
10. Titik potong  $f(x) = 3x^2 + 5x - 2$  dengan sumbu  $x$  adalah...
- $(-2, 0)$  dan  $(\frac{1}{3}, 0)$
  - $(2, 0)$  dan  $(-\frac{1}{3}, 0)$
  - $(-2, 0)$  dan  $(-\frac{1}{3}, 0)$
  - $(2, 0)$  dan  $(\frac{1}{3}, 0)$
  - $(2, \frac{1}{3})$  dan  $(0, 0)$
11. Titik potong  $f(x) = 4 - 3x - x^2$  dengan sumbu  $y$  adalah...
- $(0, -1)$
  - $(0, -3)$
  - $(0, 3)$
  - $(0, 4)$
  - $(0, 7)$
12. Fungsi  $f(x) = -x^2 + 6x - 5$  sumbu simetrinya adalah...
- 6
  - 5
  - 3
  - 1
  - 3
13. Koordinat titik puncak dari fungsi  $y = -3x^2 + 6x - 5$  adalah...
- $(1, 2)$
  - $(1, -2)$
  - $(-1, 2)$
  - $(-1, -2)$
  - $(2, -1)$
14. Diketahui fungsi  $f(x) = 2x^2 + 4x + k$  mempunyai nilai minimum 5, maka nilai  $k$  yang memenuhi fungsi tersebut adalah..
- 2
  - 4
  - 5
  - 7
  - 8

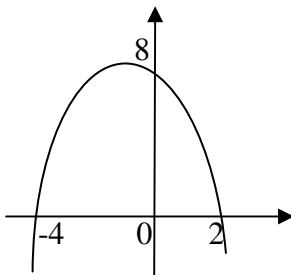
15. Jika titik  $P(4, m)$  terletak pada grafik fungsi dengan rumus  $f(x) = 6 + 4x - 2x^2$  maka nilai  $m$  adalah...

- a. -10                      d. 10  
b. -6                        e. 16  
c. 6

16. Agar  $y = -x + n$  menyinggung kurva, maka harga  $n$  adalah...

- a. 1                         d. 4  
b. 2                        e. 5  
c. 3

17.



Persamaan parabola pada gambar di samping adalah...

- a.  $f(x) = 8 + 2x - x^2$   
b.  $f(x) = 8 - 2x - x^2$   
c.  $f(x) = 8 + 2x + x^2$   
d.  $f(x) = 8 - 2x - x^2$   
e.  $f(x) = 8 + 2x - 2x^2$

18. Persamaan parabola yang mempunyai titik puncak  $(2, 8)$  dan melalui titik pangkal adalah...

- a.  $y = 2x^2 + 8x$         d.  $y = -2x^2 - 8x$   
b.  $y = 8x - 2x^2$        e.  $y = -8x^2 + 2x$   
c.  $y = 2x^2 - 8x$

19. Fungsi kuadrat yang melalui titik  $(-4, 0)$ ,  $(3, 0)$  dan  $(0, 6)$  adalah...

- a.  $f(x) = \frac{1}{2}x^2 - \frac{1}{2}x + 6$   
b.  $f(x) = -\frac{1}{2}x^2 - \frac{1}{2}x + 6$   
c.  $f(x) = \frac{1}{2}x^2 + \frac{1}{2}x + 6$   
d.  $f(x) = -\frac{1}{2}x^2 - \frac{1}{2}x - 6$   
e.  $f(x) = x^2 + x - 12$

20. Grafik fungsi kudrat  $f(x) = x^2 + (k - 1)x + (k - 2)$  memotong sumbu  $x$  di dua titik. Batas – batas nilai  $k$  yang boleh di ambil adalah...

- a.  $k > 3$                       d.  $0 < k < 3$   
b.  $k < 3$                       e.  $k \in R$  dan  $k \neq 3$   
c.  $k = 3$

# MATRIK

## Latihan 3.

1. Selidikilah apakah matriks-matriks berikut mempunyai invers? Jika mempunyai invers tentukan inversnya .

a).  $A = \begin{pmatrix} 2 & 3 \\ 3 & 4 \end{pmatrix}$       c).  $C = \begin{pmatrix} -2 & 4 \\ 1 & -3 \end{pmatrix}$       e).  $E = \begin{pmatrix} 8 & -4 \\ -2 & 1 \end{pmatrix}$

b).  $B = \begin{pmatrix} 4 & 2 \\ 2 & 1 \end{pmatrix}$       d).  $D = \begin{pmatrix} 7 & 6 \\ 4 & 3 \end{pmatrix}$

2. Jika  $A = \begin{pmatrix} 2 & 4 \\ 5 & 6 \end{pmatrix}$  dan  $B = \begin{pmatrix} 4 & 5 \\ 2 & 1 \end{pmatrix}$  maka carilah !

a).  $(AB)^{-1}$

b).  $B^{-1}A^{-1}$

Apakah  $(AB)^{-1}$  dan  $B^{-1}A^{-1}$  sama ?

3. Carilah nilai x dan y pada sistem persamaan linier berikut dengan cara matriks !

a).  $\begin{cases} 5x - 2y = 4 \\ 2x + y = 7 \end{cases}$       c).  $\begin{cases} 2x - y = 6 \\ 3x + 4y + 2 = 0 \end{cases}$

b).  $\begin{cases} 2x + 3y = 9 \\ 4x - 5y = 7 \end{cases}$       d).  $\begin{cases} 7x - 3y - 13 = 0 \\ x + 2y - 14 = 0 \end{cases}$

4. Carilah matriks X pada persamaan matriks berikut.

a).  $\begin{pmatrix} 2 & 3 \\ 3 & 4 \end{pmatrix} X = \begin{pmatrix} 12 & 14 \\ 17 & 19 \end{pmatrix}$

b).  $X \cdot \begin{pmatrix} 2 & -5 \\ -1 & 3 \end{pmatrix} = \begin{pmatrix} 6 & -13 \\ 7 & -18 \end{pmatrix}$

c).  $\begin{pmatrix} 2 & 1 \\ 3 & 6 \end{pmatrix} X = \begin{pmatrix} 5 & 1 \\ 12 & 6 \end{pmatrix}$

5. Carilah nilai x ,y dan z pada sistem persamaan linier berikut dengan cara matriks !

a).  $\begin{cases} 2x - 3y + 4z = 8 \\ 3x + 4y - 2z = 5 \\ x + 2y + 2z = 11 \end{cases}$

$$b). \begin{cases} 3x - 4y - z = 11 \\ 5x + 2y + 3z = 19 \\ 2x - 3y + 4z = 17 \end{cases}$$

$$c). \begin{cases} 2x + 3y = 23 \\ 2x - 2z = 6 \\ 2y + z = 13 \end{cases}$$

$$d). \begin{cases} -x + 2z = 4 \\ 2y - 3z = 3 \\ 3x + y = -3 \end{cases}$$

## MATRIK

### Soal-soal Pilihan ganda

Berilah tanda silang pada huruf A , B , C , D dan E sesuai dengan pilihan jawaban yang paling tepat !

1. Diketahui  $K = \begin{pmatrix} a & 2 & 3 \\ 5 & 4 & b \\ 8 & 3c & 11 \end{pmatrix}$  dan  $L = \begin{pmatrix} 6 & 2 & 3 \\ 5 & 4 & 21 \\ 8 & 4b & 11 \end{pmatrix}$  jika  $K = L$  maka c adalah . . .

a. 16                      b. 15                      c. 14                      d. 13                      e. 12

2. Diketahui  $\begin{pmatrix} 4 & 2 \\ 5p+q & 5 \end{pmatrix} = \begin{pmatrix} 4 & 2 \\ 2 & q+3 \end{pmatrix}$  maka . . .

a. p = 1 dan q = -2                      d. p = 1 dan q = 8  
b. p = 1 dan q = 2                      e. p = 5 dan q = 2  
c. p = -1 dan q = 2

3. Jika  $A = \begin{pmatrix} 1 & 2 \\ 3 & 4 \end{pmatrix}$   $B = \begin{pmatrix} 2 & 3 \\ 0 & 1 \end{pmatrix}$   $C = \begin{pmatrix} 5 & 2 \\ -1 & 0 \end{pmatrix}$  maka bentuk yang paling sederhana dari  $(A+C) - (A+B)$  adalah . . . .

a.  $\begin{pmatrix} 5 & 4 \\ 5 & 4 \end{pmatrix}$                       c.  $\begin{pmatrix} 4 & 0 \\ -4 & -4 \end{pmatrix}$                       e.  $\begin{pmatrix} 7 & -1 \\ 1 & -1 \end{pmatrix}$

b.  $\begin{pmatrix} 4 & 7 \\ 2 & 5 \end{pmatrix}$                       d.  $\begin{pmatrix} 3 & -1 \\ -1 & -1 \end{pmatrix}$

4 . Hasil kali  $\begin{pmatrix} 1 & 2 & 3 \\ 4 & 5 & 6 \end{pmatrix} \begin{pmatrix} 1 & 2 \\ 3 & 4 \\ 5 & 6 \end{pmatrix}$  adalah . . . .

a.  $\begin{pmatrix} 22 & 28 \\ 49 & 64 \end{pmatrix}$                       c.  $\begin{pmatrix} 1 & 4 & 6 \\ 4 & 15 & 30 \end{pmatrix}$                       e.  $\begin{pmatrix} 1 & 2 \\ 3 & 4 \\ 5 & 6 \end{pmatrix}$

b.  $\begin{pmatrix} 22 & 49 \\ 28 & 64 \end{pmatrix}$                       d.  $\begin{pmatrix} 2 & 8 & 16 \\ 4 & 15 & 30 \end{pmatrix}$

5 .  $2 \begin{pmatrix} -1 \\ \frac{1}{2} \\ \frac{1}{2} \end{pmatrix} + 3 \begin{pmatrix} 3 \\ 0 \\ 3 \end{pmatrix} + k \begin{pmatrix} 2 \\ 1 \\ 3 \end{pmatrix} = \begin{pmatrix} 2 \\ -3 \\ -2 \end{pmatrix}$  maka k adalah . . . .

- a. -4                      b. -2                      c. 2                      d. 3                      e. 4

6 . Jika  $\begin{pmatrix} 4 & 1 \\ 3 & a \end{pmatrix} \begin{pmatrix} -1 & 1 \\ 2a+b & 7 \end{pmatrix} = \begin{pmatrix} 1 & 15 \\ 7 & 20 \end{pmatrix}$  maka nilai b adalah . . . .

- a. 1                      b. 2                      c. 3                      d. 4                      e. 5

7 . Jika diketahui matriks  $A = \begin{pmatrix} 1 & -1 \\ 2 & -2 \end{pmatrix}$  dan  $B = \begin{pmatrix} 1 & 1 \\ 4 & -2 \end{pmatrix}$  maka  $(A + B)^2$  sama dengan . . .

a.  $\begin{pmatrix} 4 & 0 \\ 6 & 9 \end{pmatrix}$                       c.  $\begin{pmatrix} 4 & 0 \\ -12 & 16 \end{pmatrix}$                       e.  $\begin{pmatrix} 4 & 0 \\ -6 & -9 \end{pmatrix}$

b.  $\begin{pmatrix} -4 & 0 \\ 6 & 9 \end{pmatrix}$                       d.  $\begin{pmatrix} 4 & 0 \\ 6 & -9 \end{pmatrix}$

8. Diketahui matriks  $A = \begin{pmatrix} a & 4 \\ 2b & 3c \end{pmatrix}$  dan  $B = \begin{pmatrix} 2c-3b & 2a+1 \\ a & b+7 \end{pmatrix}$  jika  $A = 2B^t$  maka nilai c = . . . .

- a. 2                      b. 3                      c. 5                      d. 8                      e. 10

9. Jika  $P \cdot \begin{bmatrix} 6 & 7 \\ 8 & 9 \end{bmatrix} = \begin{bmatrix} 2 & 3 \\ 4 & 5 \end{bmatrix}$  maka P adalah . . . .

a.  $\begin{bmatrix} 3 & 2 \\ 2 & 1 \end{bmatrix}$

c.  $\begin{bmatrix} 1 & 2 \\ 2 & 3 \end{bmatrix}$

e.  $\begin{bmatrix} 3 & -2 \\ 2 & -1 \end{bmatrix}$

b.  $\begin{bmatrix} -3 & 2 \\ -2 & 1 \end{bmatrix}$

d.  $\begin{bmatrix} 2 & 3 \\ 1 & 2 \end{bmatrix}$

10. Diketahui invers matriks A adalah  $\begin{bmatrix} -1 & 1 \\ 2 & -\frac{3}{2} \end{bmatrix}$  maka matriks A adalah . . . .

a.  $\begin{bmatrix} 3 & 2 \\ 4 & 2 \end{bmatrix}$

c.  $\begin{bmatrix} 2 & 3 \\ 1 & 2 \end{bmatrix}$

e.  $\begin{bmatrix} 2 & 3 \\ 2 & 4 \end{bmatrix}$

b.  $\begin{bmatrix} 2 & 3 \\ 4 & 2 \end{bmatrix}$

d.  $\begin{bmatrix} 2 & 3 \\ 3 & 4 \end{bmatrix}$

11. Hasil dari  $\begin{pmatrix} 1 & 2 \\ 3 & 4 \end{pmatrix}^2 - \begin{pmatrix} 1 & 2 \\ 3 & 4 \end{pmatrix} = \dots$

a.  $\begin{pmatrix} 0 & 2 \\ 6 & 12 \end{pmatrix}$

c.  $\begin{pmatrix} 6 & 8 \\ 12 & 16 \end{pmatrix}$

e.  $\begin{pmatrix} 0 & 8 \\ 16 & 12 \end{pmatrix}$

b.  $\begin{pmatrix} 0 & 6 \\ 2 & 12 \end{pmatrix}$

d.  $\begin{pmatrix} 6 & 8 \\ 12 & 18 \end{pmatrix}$

12. Invers matriks  $A = \begin{pmatrix} 4 & -8 \\ 1 & -3 \end{pmatrix}$  adalah...

a.  $\begin{pmatrix} \frac{3}{4} & -2 \\ \frac{1}{4} & -\frac{1}{4} \end{pmatrix}$

c.  $\begin{pmatrix} \frac{3}{4} & -2 \\ \frac{1}{4} & -1 \end{pmatrix}$

e.  $\begin{pmatrix} -1 & 2 \\ \frac{1}{4} & \frac{3}{4} \end{pmatrix}$

b.  $\begin{pmatrix} \frac{3}{4} & \frac{1}{4} \\ \frac{1}{2} & -1 \end{pmatrix}$

d.  $\begin{pmatrix} 3 & -2 \\ 1 & -1 \end{pmatrix}$

13. Jika  $\begin{pmatrix} a & 2 & 3 \\ 5 & 4 & b \\ 8 & 3c & 11 \end{pmatrix} = \begin{pmatrix} 6 & 2 & 3 \\ 5 & 4 & 2a \\ 8 & 4b & 11 \end{pmatrix}$ , maka nilai  $c$  adalah...

- a. 16                      b. 15                      c. 14                      d. 13                      e. 12

14. Determinan matriks  $\begin{pmatrix} 2 & 3 & 4 \\ 1 & 2 & 2 \\ 2 & 1 & 3 \end{pmatrix}$  sama dengan...

- a. -2                      b. -1                      c. 0                      d. 1                      e. 2

15. Matriks  $A$  yang memenuhi persamaan  $\begin{pmatrix} 0 & 2 \\ 2 & 0 \end{pmatrix} A = \begin{pmatrix} 1 & 2 \\ 3 & 4 \end{pmatrix}$  adalah...

- a.  $\begin{pmatrix} \frac{3}{2} & 2 \\ \frac{1}{2} & 1 \end{pmatrix}$                       c.  $\begin{pmatrix} 0 & 1 \\ \frac{2}{3} & 0 \end{pmatrix}$                       e.  $\begin{pmatrix} 2 & \frac{1}{2} \\ \frac{1}{2} & 1 \end{pmatrix}$   
 b.  $\begin{pmatrix} 4 & 3 \\ 2 & 1 \end{pmatrix}$                       d.  $\begin{pmatrix} 2 & 4 \\ 3 & 1 \end{pmatrix}$

16. Diketahui bentuk operasi matriks sebagai berikut  $\begin{pmatrix} 2 & -3 \\ 5 & 4 \end{pmatrix} \begin{pmatrix} x \\ y \end{pmatrix} = \begin{pmatrix} 12 \\ 7 \end{pmatrix}$  maka nilai  $2x+y =$

- a. 8                      b. 6                      c. 4                      d. -4                      e. -6

17. Diketahui matriks  $A = \begin{pmatrix} 2 & 4 \\ 1 & k \end{pmatrix}$  jika  $\det A = 2$ , maka nilai  $k$  adalah ....

- a. 2                      b. 3                      c. 4                      d. 5                      e. 6

18. Diketahui matriks  $A = \begin{pmatrix} 3-x & 2 \\ 1 & 4-x \end{pmatrix}$  jika matriks  $A$  adalah matriks singular maka nilai  $x$

adalah . . . .

- a. -5 atau -2                      c. 5 atau -2                      e. 5 atau -5  
 b. -5 atau 2                      d. 5 atau 2

19. Diketahui  $A = \begin{pmatrix} 2x & 3 \\ 3 & x \end{pmatrix}$  dan  $B = \begin{pmatrix} x & -1 \\ 3 & 10 \end{pmatrix}$ . Jika  $|A| = |B|$ , maka nilai  $x$  sama dengan . . .

- a. 6 atau -1                      c. 2 atau 3                      e. -2 atau -3  
 b. 1 atau 6                      d. -2 atau 3

20. Diketahui  $A = \begin{pmatrix} 2 & 4 \\ 3 & 1 \end{pmatrix}$  dan  $I = \begin{pmatrix} 1 & 0 \\ 0 & 1 \end{pmatrix}$  jika  $(A - kI)$  adalah matriks singular maka  $k$  adalah
- a. -5 atau -2                      c. 5 atau -2                      e. 1 atau 2  
b. -5 atau 2                          d. 3 atau 4

## **BARISAN DAN DERET**

Berilah tanda silang pada huruf a, b, c, d, atau e sesuai pilihan yang paling tepat

- Nilai dari  $\sum_{k=1}^5 (-1)^k (n^2 + 1)$  adalah ...
  - 16
  - 14
  - 12
  - 14
  - 12
- Notasi sigma dari  $3 + 10 + 21 + \dots + 300$  adalah : ...
  - $\sum_{k=1}^{12} (2k + 1)$
  - $\sum_{k=1}^{12} k^2 + 2$
  - $\sum_{k=1}^{12} k(1 - k)$
  - $\sum_{k=1}^{12} 3k^2$
  - $\sum_{k=1}^{12} k(2k + 1)$
- Suku ke - 15 dari barisan 3, 5, 7, 9, ... adalah ...
  - 27
  - 12
  - 35
  - 29
  - 33
- Suatu deret aritmatika mempunyai suku ke- 1 sama dengan 4 dan beda 2. Jika jumlah  $n$  suku pertama adalah 180, maka  $n = \dots$ 
  - 6
  - 9
  - 12
  - 15
  - 18
- Rumus suku ke-  $n$  dari barisan bilangan : 2, 4, 8, 16, 32 adalah :
  - $2n$
  - $2n + 2$
  - $2n$
  - $n^2$
  - $2n - 2$
- Lima suku pertama dari barisan dengan rumus  $U_n = n^2 + 1$  adalah ...
  - 2, 5, 7, 11
  - 2, 5, 10, 17, 26
  - 3, 5, 7, 9, 11
  - 3, 6, 9, 15, 21
  - 3, 7, 9, 12, 15
- Suatu deret aritmatika suku pertama sama dengan 5 dan bedanya 3 , maka suku ke seratus adalah ...
  - 300
  - 302
  - 306
  - 309
  - 312
- Suku ke- 50 dari barisan aritmatika 4, 7, 10, ... adalah ...
- Diketahui barisan aritmatika dengan  $U_3 = 3$  dan  $U_8 = 13$ . Suku ke - 100 adalah..
  - 199
  - 198
  - 196
  - 195



18. Jumlah tak hingga deret  $a + 1 + \frac{1}{a} + \dots = 4a$  , maka nilai  $a$  adalah : ...
19. Fitri mendapat gaji Rp 7.500.000,00 tiap tahun berikutnya bertambah Rp 200.000,00 tiap tahun. Total gaji Fitri selama 6 tahun adalah :
- a. Rp 49.000.000,00
  - b. Rp 48.000.000,00
  - c. Rp 46.000.000,00
  - d. Rp 44.000.000,00
  - e. Rp 43.000.000,00
20. Suatu deret geometri diketahui suku kedua adalah 24 dan suku kelima adalah 81, maka jumlah lima suku yang pertama adalah : ...
- a. 112
  - b. 121
  - c. 211
  - d. 224
  - e. 242